

BUURTANALYSE RIMPELER



MIRANDA KROL
MANTELZORG CONSULENT



ELSE MEEUWSEN
MAATSCHAPPELIJK WERKSTER



SIMONE VAN EE
SOCIAAL WERKER



RENS RUITENBERG
BUURTSPOORTCOACH



GIJSBERT-WILLEM EVERS
SOCIAAL WERKER



ARINE HOFMAN
ONAFHANKELJKE INWONERSONDERSTEUNER

FEBRUARI 2025

BUURTANALYSE INHOUDSOPGAVE



RIMPELER

RESULTATEN

3

4

5

AANBEVELINGEN

6

TOEKOMST

7

8



PUTTEN VOOR ELKAAR
BRINKSTRAAT 91
3881 BP PUTTEN
0341-740051

BUURTANALYSE RIMPELER

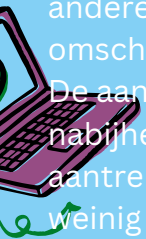
DOOR
SAMEN
MEEDOEN



DEELVRAAG 1

Hoe is het voor ouders om hun kinderen op te voeden in Rimpeler?

Rimpeler wordt door ouders als een fijne wijk ervaren om kinderen op te voeden. De wijk biedt veel speelruimte, zoals speeltuinen, en heeft een veilige en kindvriendelijke omgeving. Er wonen veel jonge gezinnen, wat zorgt voor een levendige sfeer en veel speelkameraadjes voor kinderen. Er is goed contact met burens, wat zorgt voor een gevoel van verbondenheid en de mogelijkheid om op anderen terug te vallen. De buurt wordt omschreven als betrokken en toegankelijk. De aanwezigheid van voorzieningen en de nabijheid van het centrum maken de wijk aantrekkelijk voor gezinnen. Ouders ervaren weinig problemen en geven aan tevreden te zijn met de omstandigheden in de wijk. Over het algemeen wordt Rimpeler als een fijne plek gezien om kinderen op te voeden.



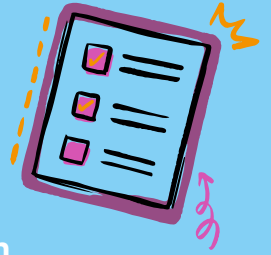
RESULTATEN

Om de hoofdvraag over het **opgroeien in Rimpeler** te kunnen beantwoorden, hebben we 6 deelvragen opgesteld. Hieronder kunt u de antwoorden op deze deelvragen lezen waarmee uiteindelijk ook de hoofdvraag is beantwoord.

DEELVRAAG 2

Welke rol en waarde hebben straat/buurt/wijkgenoten in het opgroeien van kinderen?

Buurtgenoten in Rimpeler spelen een wisselende rol in het opgroeien van kinderen. Voor kinderen bieden ze speelkameraadjes. Er zijn veel mogelijkheden voor gezamenlijk buitenspelen, zoals in speeltuinen en via schoolcontacten. De aanwezigheid van andere kinderen zorgt in de buurt voor een veilige en fijne speelomgeving. Praktische steun, zoals oppas of het lenen van spullen, komt ook voor. Het contact met burens draagt bij aan een gevoel van verbondenheid, vooral wanneer er jonge kinderen in de buurt zijn. Veel ouders hebben echter een bestaand netwerk buiten de wijk, waardoor de rol van buurtgenoten vaak beperkt blijft. Voor sommige gezinnen speelt de wijk een kleinere rol, omdat ze meer zelfredzaam zijn of weinig contact zoeken.



AANTALLEN

Zoals gezegd zijn we op verschillende manieren te werk gegaan in Rimpeler. Hiernaast vindt u een lijstje met de aantallen. Daarnaast hebben 23 ouders de enquête ingevuld, waarvan er 7 in de wijk Rimpeler wonen. De vragenlijst is uitgezet in samenwerking met basisschool 'De Gabriël'.

9x Individuele interviews

- 4x meedenkburens
- 1x jongerenwerker
- 1x woonconsulent
- 1x IB-er van de Gabriëlschool
- 1x IB-er van de Schuilplaats
- 1x medewerker Kindcentrum

4x Straatgesprekken

18 inwoners gesproken

BUURTANALYSE RIMPELER

DOOR
SAMEN
MEEDOEN



DEELVRAAG 3

Welke rol en waarde heeft de school in het opgroeien van kinderen?

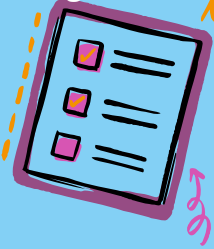
De scholen dichtbij Rimpeler spelen een positieve rol in het opgroeien van kinderen door zowel onderwijs als sociale interactie te bieden. Het is de plek waar kinderen leren en zich ontwikkelen, wat hen voorbereidt op hun toekomst. Daarnaast zijn de scholen ontmoetingsplekken waar kinderen vriendschappen sluiten. Op deze scholen komen ook kinderen uit omliggende wijken, Ouders ontmoeten elkaar tijdens schoolactiviteiten, zoals startfeesten, en via de kinderopvang, wat de onderlinge verbondenheid versterkt. De peuterspeelzaal in hetzelfde gebouw (Gabriëlschool) maakt de overgang naar de school makkelijker voor jonge kinderen, ook hier ontmoeten ouders elkaar. Leerkrachten werken nauw samen met interne begeleiders om kinderen te ondersteunen wanneer dat nodig is. Een enkeling geeft aan dat er behoefte is aan een schoollocatie binnen de wijk.

FOTO'S



RESULTATEN

Om de hoofdvraag over het **opgroeien in Rimpeler** te kunnen beantwoorden, hebben we 6 deelvragen opgesteld. Hieronder kunt u de antwoorden op deze deelvragen lezen waarmee uiteindelijk ook de hoofdvraag is beantwoord.



DEELVRAAG 4

Welke plekken in de wijk hebben betekenis voor kinderen?

In Rimpeler zijn er verschillende plekken die belangrijk zijn voor kinderen, vooral door de mogelijkheden voor spelen en sociale interactie. De speeltuinen in de wijk zijn essentieel, vooral voor jongere kinderen. Vier van de negentien respondenten uit negatieve geluiden over de ligging, hygiëne en veiligheid in speeltuinen. Fietspaden en kleine speelveldjes, zoals de veldjes bij de scholen, voor de school, bieden kinderen ruimte om te bewegen en samen te spelen. In de aangrenzende wijk Bijsteren ontstaan nieuwe ontmoetingsplekken voor jongeren en kinderen. Deze plekken bieden kinderen niet alleen ruimte voor spel, maar ook kansen om elkaar te ontmoeten. De wijk biedt voldoende variëteit in speelplekken, met name voor de jongere kinderen.

BUURTANALYSE RIMPELER

DOOR
SAMEN
MEEDOEN



DEELVRAAG 5

Hoe is het contact tussen kinderen onderling?

Het contact tussen kinderen onderling in Rimpeler is over het algemeen positief. Ze spelen vaak samen in de speeltuinen en hebben buitenschoolse contacten met vriendjes en vriendinnetjes uit de buurt. Er komen soms conflicten voor, zoals uitdagen of vervelende opmerkingen, maar dit is niet de norm. Ouders zijn betrokken en spreken elkaar aan bij problemen tussen de kinderen. Het contact tussen de kinderen is vriendelijk, vooral in de speeltuinen en tijdens gezamenlijke activiteiten.

HOOFDVRAAG

Hoe is het om op te groeien in de wijk Rimpeler als kind?

Opgroeien in de wijk Rimpeler is over het algemeen een positieve ervaring voor kinderen. De wijk biedt veel speelplekken, een veilige omgeving met relatief weinig verkeer. De speeltuinen, veldjes en de groene ruimtes gelden als ontmoetingsplekken voor kinderen. Deze plekken zijn van grote betekenis, omdat ze kinderen stimuleren om actief te spelen en sociale contacten te leggen met leeftijdsgenoten. Hoewel er geen school in de wijk zelf is, zorgen de nabijgelegen scholen en kinderopvangcentra voor een waardevolle aanvulling op de sociale en educatieve ontwikkeling van kinderen. Ouders ontmoeten elkaar tijdens schoolactiviteiten, wat de cohesie binnen de wijk versterkt. De samenwerking tussen scholen en ouders draagt bij aan een veilige en stimulerende omgeving voor kinderen. Wel zijn er verbeterpunten, zoals de verkeersveiligheid rondom hardrijdende auto's en het onderhoud van speeltuinen, die aandacht verdienen. Toch biedt Rimpeler kinderen volop ruimte om vrij te spelen, zich te ontwikkelen en op te groeien in een levendige en kindvriendelijke omgeving.

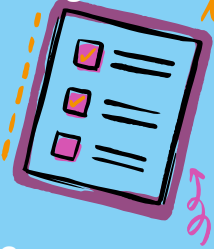
RESULTATEN

Om de hoofdvraag over het **opgroeien in Rimpeler** te kunnen beantwoorden, hebben we 6 deelvragen opgesteld. Hieronder kunt u de antwoorden op deze deelvragen lezen waarmee uiteindelijk ook de hoofdvraag is beantwoord.

DEELVRAAG 6

Welke rol speelt veiligheid in de wijk bij het opgroeien?

Veiligheid speelt een belangrijke rol in het opgroeien in Rimpeler, aangezien het kinderen de vrijheid biedt om buiten te spelen en zich te ontwikkelen. De wijk wordt als veilig ervaren door het beperkte autoverkeer en de aanwezigheid van fietspaden, wat zorgt voor een veilige speelomgeving. Het ontbreken van slootjes in de buurt wordt ook als positief gezien voor de veiligheid van jonge kinderen. Ouders voelen zich gerustgesteld door de rustige straten en maken gebruik van hulpmiddelen zoals een buurtapp en speciale horloges voor kinderen. Er zijn zorgen over te hard rijdende auto's en begroeiing die het zicht blokkeert voor automobilisten.



BUURTANALYSE RIMPELER

DOOR SAMEN MEEDOEN



SPEELPLEKKEN

- Onderzoek de mogelijkheid om speeltuinen op een meer praktische locatie te plaatsen (zoals het vermijden van een wadi).
- Creëer meer uitdagende speelplekken voor oudere kinderen en tieners om ontmoetingen te faciliteren.

STIMULEREN

- Ondersteun bij het organiseren van opvoedavonden, workshops of bijeenkomsten over thema's zoals kinderen veilig laten buitenspelen of omgaan met pesten, en betrek hierbij ouders uit de wijk.
- Maak inwoners bekend met Putten voor Gezinnen.
- Organiseer sport- en spelmiddagen om de sociale cohesie te stimuleren, eventueel in combinatie met het Buurtbakkie.

JONGEREN

Betrek jongeren in het ontwerpen en beheren van speelplekken, zodat er plekken ontstaan die aansluiten op hun wensen. Dit kan helpen om jongeren betrokken te houden bij hun eigen buurt.

AANBEVELINGEN

Naar aanleiding van resultaten en ervaringen hebben we de volgende aanbevelingen geformuleerd voor de wijk Rimpeler met betrekking tot het opgroeien in de wijk.



VERKEERSVEILIGHEID

- Onderzoek of extra snelheidsremmende maatregelen, zoals drempels of wegversmallingen, op plekken waar auto's te hard rijden, de veiligheid van kinderen vergroten. Voorbeeld hiervan is de kruising met het fietspad op de Wijmpje Koopmanstraat.
- Zorg voor beter zicht bij onveilige plekken door het snoeien van begroeiing en het verbeteren van de zichtbaarheid van oversteekplaatsen.

BUURTINITIATIEVEN

- Organiseer regelmatig activiteiten zoals buurtbarbecues, speelmiddagen of themadagen in de speeltuinen om sociale interactie te bevorderen tussen kinderen en ouders.
- Wijs bewoners op bestaande initiatieven, zoals de apps en het buurtkastje.

CONCLUSIE

Met deze aanbevelingen kunnen de gemeente, inwoners en Putten voor Elkaar samenwerken om de wijk Rimpeler verder te ontwikkelen tot een ideale omgeving voor kinderen om op te groeien. Het versterkt niet alleen de veiligheid en voorzieningen, maar ook de sociale samenhang en het welzijn van alle inwoners.

BUURTANALYSE HOE NU VERDER



TOEKOMST

Hoe kijken we als expertteam Samen Meedoen naar de toekomst met het oog op werken in de wijk? En hoe kan een buurtanalyse daaraan bijdragen? Dit doen we aan de hand van zeven tips.



ONZE TIPS

- 1) Je krijgt een beter beeld van wat er speelt in een wijk door daar ook aanwezig te zijn en straatgesprekken te voeren.
- 2) Een specifiek onderwerp werkt beperkend in het voeren van gesprekken, dus houdt het algemeen 'Hoe is het om hier te wonen?'
- 3) Niet voor elke discipline binnen PVE is buurtwerk direct inpasbaar, maar het biedt indirect wel kansen om elkaar erbij te betrekken.
- 4) Een buurtanalyse geeft zicht op de (ontmoetings-) plekken die belangrijk zijn en de sleutelfiguren in de wijk.
- 5) Sluit vooral aan bij al het moois dat er al is in de wijk en maak dat sterker, dus focus niet op 'what's wrong, but what's strong!'.
- 6) Een buurtanalyse is volgens ons geen voorwaarde voor 'goed' buurtwerk, dus bedenk eerst wat je wilt en wat daarvoor nodig is.
- 7) Zorg dat de tijdsinvestering van het analyseren in verhouding staat tot de tijd die je aan de inwoners in de wijk besteed.

BUURTANALYSE

WIST U DAT...?



TOEKOMST

Putten voor Elkaar is een samenwerking tussen vier organisaties in Stroud, namelijk Welzijn Putten - Stimenz - Actief Putten en JeugdPunt. Hierdoor kunt u voor veel verschillende dingen bij ons terecht. Van advies tot ontmoeting en van vrijwilligerswerk tot aan hulpverlening.

WIST U DAT..?

- 1) Wij vanuit Putten voor Elkaar ook een Buren Netwerk hebben waarin inmiddels meer dan 110 inwoners bij aangesloten zijn?
- 2) Dat er via Putten voor Elkaar een tegemoetkoming van 75 euro is aan te vragen om iets in de buurt te organiseren?
- 3) Dat er allerlei buitenschoolse activiteiten worden georganiseerd door onze buursportcoaches? Ook in de vakanties!
- 4) Dat we een onafhankelijk inwonerondersteuner Jeugd hebben die alles weet over de WMO (Wet Maatschappelijke Ondersteuning), de WLZ (Wet Langdurige Zorg), Participatiewet en Jeugdwet?
- 5) Dat we ook maatschappelijk werkers hebben die meedenken rond schulden, relatieproblemen, spanning/stress, rouw enz?
- 6) We initiatieven hebben rond opgroeien met 'Putten voor Gezinnen' activiteiten voor jonge mantelzorgers, jongerenwerk en trainingen.
- 7) Kijk snel op: www.puttenvoorelkaar.nl wat we nog meer doen of loop bij ons binnen in **Stroud** (Brinkstraat 91). De koffie staat klaar!