

BUURTANALYSE HUSSELERVELD



MIRANDA KROL
MANTELZORG CONSULENT



ELSE MEEUWSEN
MAATSCHAPPELIJK WERKSTER



SIMONE VAN EE
SOCIAAL WERKER



RENS RUITENBERG
BUURTSPOORTCOACH



GIJSBERT-WILLEM EVERS
SOCIAAL WERKER



ARINE HOFMAN
ONAFHANKELJKE INWONERSONDERSTEUNER

FEBRUARI 2025

BUURTANALYSE INHOUDSOPGAVE



HUSSELERVELD

RESULTATEN

3

4

5

AANBEVELINGEN

6

TOEKOMST

7

8



PUTTEN VOOR ELKAAR
BRINKSTRAAT 91
3881 BP PUTTEN
0341-740051

BUURTANALYSE HUSSELERVELD



DEELVRAAG 1

Hoe ervaren ouderen het wonen en leven in de wijk?

Het wonen en leven in Husselerveld wordt overwegend ervaren als een prettige, groene en sociale woonwijk, waar de balans tussen jong en oud en de rustige sfeer positief bijdragen aan de leefbaarheid. Tegelijkertijd zijn er aandachtspunten, zoals overlast van jongeren, verkeersveiligheid, en het gemis van een supermarkt, die het woongenot voor sommige bewoners verminderen.

DEELVRAAG 3

Van welke plekken of activiteiten maken mensen gebruik in de wijk?

Bewoners van Husselerveld maken goed gebruik van de beschikbare voorzieningen in de wijk en het dorp, maar er zijn aandachtspunten en verbeterkansen. Binnen de wijk spelen de tuin en dagbesteding bij Norschoten, speeltuinen, en wandel- en fietsroutes een belangrijke rol in het dagelijks leven. Echter, faciliteiten zoals de Kwiekroute en de jeu de boulebaan worden beperkt benut. In het dorp zijn supermarkten, de kringloopwinkel en kerken belangrijke sociale en praktische ontmoetingsplekken. De kerk vervult een centrale rol in het creëren van een gevoel van gemeenschap. Vrijwilligerswerk en sportactiviteiten bieden mogelijkheden voor sociale interactie en actieve deelname aan de gemeenschap.

RESULTATEN

Om de hoofdvraag over **ouder worden in Husselerveld** te kunnen beantwoorden, hebben we 6 deelvragen opgesteld. Hieronder kunt u de antwoorden op deze deelvragen lezen waarmee uiteindelijk ook de hoofdvraag is beantwoord.

DEELVRAAG 2

In welke mate hebben mensen contact met straat/buurt/wijkgenoten?

Sociale contacten en onderlinge hulp in Husselerveld zijn sterk binnen kleinere gemeenschappen, zoals De Samaritaan en bepaalde straten waar initiatieven worden genomen of de inwoners elkaar al lange tijd kennen. Deze verbindingen dragen bij aan saamhorigheid en een gevoel van veiligheid. Echter, de samenhang is in andere straten beperkt, en het contact tussen bewoners buiten de directe omgeving blijft oppervlakkig.

AANTALLEN

11x Individuele interviews

- 6x meedenkburen
- 1x thuiszorgmedewerker
- 1x woonconsulent
- 1x wijkouderling
- 1x bestuursleden Samaritaan
- 1x vrijwilligers Samaritaan

1x Straatgesprek

5 inwoners gesproken

1x Buurtbakkie

9 inwoners aanwezig

1x bijeenkomst Samaritaan

19 bewoners Samaritaan aanwezig

1x Eindpresentatie Samaritaan

14 bewoners Samaritaan aanwezig en 3 inwoners vanuit de wijk.

BUURTANALYSE HUSSELERVELD



DEELVRAAG 4

Hoe bereiden inwoners zich voor op het ouder worden?

De voorbereiding op het ouder worden in Husselerveld is zeer divers en afhankelijk van persoonlijke omstandigheden. De meerderheid van de ouderen ervaart het ouder worden positief, vooral dankzij hun rustige en prettige woonomgeving, maar uitdagingen zoals beperkte voorzieningen, verminderde mobiliteit en de afstand naar het centrum beïnvloeden de tevredenheid. Betrokkenheid speelt een belangrijke rol, maar voor ouderen zonder een sterk netwerk is isolatie een reëel probleem. Er is een zorgnetwerk, maar de toegang tot zorg en steun vraagt om zelfinitiatieven. Daarnaast is er bezorgdheid over het gebrek aan geschikte woningen voor ouderen, wat hen in de toekomst zou kunnen beperken in hun woonkeuze.

De meeste ouderen willen graag in de wijk blijven wonen, vanwege de verbinding met hun sociale netwerk, maar de afwezigheid van kleinere of seniorenwoningen maakt dit moeilijker. Terwijl sommigen zich pragmatisch voorbereiden op het ouder worden door te verhuizen naar gelijkvloerse woningen of door zorgvoorzieningen te regelen, blijven anderen onzeker over de toekomst. Het verlangen naar een vertrouwde omgeving, sociale verbondenheid en een zekere mate van zelfredzaamheid zijn centraal in hun voorbereiding op het ouder worden. Tegelijkertijd blijft de zorg over het verlies van gezondheid en de onvoorspelbaarheid van het ouder worden aanwezig.

RESULTATEN

Om de hoofdvraag over **ouder worden in Husselerveld** te kunnen beantwoorden, hebben we 6 deelvragen opgesteld. Hieronder kunt u de antwoorden op deze deelvragen lezen waarmee uiteindelijk ook de hoofdvraag is beantwoord.

DEELVRAAG 5

Welke rol hebben kinderen in het (voorbereiden op) ouder worden van hun ouders?

In de wijk Husselerveld speelt de steun van kinderen een cruciale rol in de voorbereiding op ouder worden. Bewoners verwachten dat hun kinderen hen praktisch ondersteunen en hen helpen bij belangrijke administratieve zaken, vooral als ze meer hulpbehoevend worden. Veel ouderen nemen het initiatief om hun kinderen te betrekken bij toekomstige zorg en regelen zaken zoals een levenstestament om de zorg en administratie goed te organiseren. Er is echter onzekerheid over de mate waarin kinderen daadwerkelijk beschikbaar zullen zijn als de behoefte aan hulp toeneemt. Dit toont aan dat, hoewel de betrokkenheid van kinderen belangrijk wordt geacht, er ook zorg is over de toekomst en de praktische haalbaarheid van deze ondersteuning.

FOTO'S



BUURTANALYSE HUSSELERVELD



DEELVRAAG 6

Welke rol hebben buren of wijkgenoten in het ouder worden?

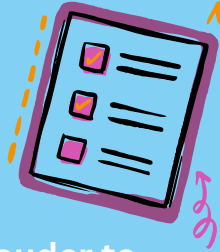
De rol van buren en vrienden in het ouder worden is van groot belang in Husselerveld. Vrienden bieden zowel sociale als praktische steun, zoals samen koken of helpen met oppassen. Ondanks de sterke wens om in de eigen woning te blijven wonen, blijven er onzekerheden over hoe deze plannen concreet uitgevoerd kunnen worden, vooral als de zorgbehoefte toeneemt. Bewoners hebben soms moeite om in te schatten of hun vrienden of familie hen daadwerkelijk kunnen ondersteunen. Het is duidelijk dat buren en vrienden een cruciale rol spelen in de voorbereiding op ouder worden, maar er blijft een zekere mate van onzekerheid over de haalbaarheid van de plannen.

Ook vertellen mensen dat de samenhang groter was in de periode dat de wijk nieuw was. Het samen starten zorgde voor verbondenheid die verwaterde naarmate er door verhuizingen andere bewoners kwamen.

De rol van kinderen, buren en vrienden in het ouder worden wordt als essentieel ervaren. Bewoners verwachten praktische steun van hun kinderen, vooral op administratief en zorggebied, en bereiden zich hierop voor door zaken zoals een levenstestament te regelen. Vrienden en buren bieden ook belangrijke sociale en praktische steun, zoals hulp bij het koken of oppassen, en denken mee over zorgoplossingen, zoals het plaatsen van een zorgunit in de tuin. Toch blijft er enige onzekerheid over de daadwerkelijke ondersteuning van kinderen, vrienden en buren wanneer de zorgbehoefte groter wordt. Samenvattend wordt het ouder worden in Husselerveld vaak positief ervaren, maar onzekerheden over de toekomst, beperkte voorzieningen en het verlangen om in de vertrouwde omgeving te blijven, vormen aandachtspunten voor de wijk. De buurt speelt een belangrijke rol in het welbevinden van de ouder wordende inwoner maar op veel plekken is er weinig onderling contact.

RESULTATEN

Om de hoofdvraag over **ouder worden in Husselerveld** te kunnen beantwoorden, hebben we 6 deelvragen opgesteld. Hieronder kunt u de antwoorden op deze deelvragen lezen waarmee uiteindelijk ook de hoofdvraag is beantwoord.



HOOFDVRAAG

Hoe ervaren mensen het om ouder te worden in Husselerveld?

Bewoners van Husselerveld ervaren het ouder worden in die wijk overwegend positief door de rustige en groene omgeving en de sociale contacten. Veel mensen willen graag in de wijk blijven wonen wanneer zij oud worden, vanwege de verbondenheid met hun sociale netwerk en de prettige woonomgeving. Echter, er zijn enkele uitdagingen zoals de beperkte voorzieningen met name een supermarkt op loopafstand en de afstand en als onveilig ervaren route naar het centrum. Ook zijn veel woningen niet levensloopbestendig.

De sociale betrokkenheid binnen kleinere gemeenschappen, zoals De Samaritaan, speelt een belangrijke rol in het dagelijks leven van bewoners. De sociale samenhang in de buurtjes en straten wisselt sterk. Het beeld is dat dit sterk afhankelijk is van initiatieven van individuen.

BUURTANALYSE HUSSELERVELD



ONTMOETINGEN

Versterken van de netwerken in de buurt kan bijdragen aan een betere kwaliteit van leven voor ouderen in de wijk. Dit kan bijvoorbeeld door stimulering van betrokkenheid en meer diverse ontmoetingsplekken.

Vanuit het Geheugensteunpunt zijn er nu ook contacten gelegd met de Samaritaan om hierin een samenwerking aan te gaan.

VOORZIENINGEN

Ouderen missen voorzieningen in de wijk, met name een supermarkt. Niet alleen voor de boodschappen maar ook voor ontmoeting.

Naar aanleiding van de bijeenkomst van 4 februari 2025 willen we hier samen met 13 enthousiaste bewoners een vervolg aan geven door te onderzoeken of een buurtwinkeltje haalbaar zou kunnen zijn.

FACILITEITEN

Faciliteiten zoals de Kwiekroute, een wandelroute met beweegopdrachten, en de Jeu de Boulebaan worden momenteel weinig gebruikt. Er zijn verschillende mogelijke oorzaken: gebrek aan bekendheid, onderhoud of toegankelijkheid.

Samen met de bewoners van de Samaritaan hebben we de Jeu des Boules baan opgeknapt en heropend en wordt er nu elke vrijdag gespeeld. In overleg met de gemeente zijn de paden in het wadi-park gerenoveerd en toegankelijk gemaakt.

AANBEVELINGEN

Naar aanleiding van resultaten en ervaringen hebben we de volgende aanbevelingen geformuleerd voor Husselerveld met betrekking tot het ouder worden in de wijk.



VERKEERSVEILIGHEID

Zowel oudere als jongere mensen noemden de verkeersveiligheid een aandachtspunt. Voor ouderen is dat de route naar het centrum, met name de oversteek van de Engweg en de veiligheid op de parkeerplaats bij de Samaritaan en bij de oversteek van het fietspad. Een jongere inwoner noemt onveilig verkeersgedrag door automobilisten als gevaar voor spelende kinderen. Verbeteringen van de veiligheid en verbeteren van de mogelijkheid om routes per scootmobiel te kunnen rijden (geen haakse bochten op smalle padjes) zullen de leefbaarheid in Husselerveld voor ouderen verbeteren.

WONINGAANBOD

Oudere inwoners zonder levensloopbestendige woning maken zich zorgen over de beperkte mogelijkheid om een seniorenwoning in Putten te vinden.

BEWUSTWORDING

Bereid je tijdig voor op het ouder worden, zowel lichamelijk als geestelijk. Blijf in beweging en zorg dat je investeert in (nieuwe) contacten. Wanneer er een partner is, zorg dat je van elkaar weet wat je doet en waar het te vinden is (wachtwoorden etc). Verdiep je in beschikbare hulpmiddelen. **Op verzoek van de bewoners willen we hier een vervolg aan geven door samen een bijeenkomst te organiseren over thema's rondom het ouder worden en hoe je je daarop voorbereid.**

BUURTANALYSE HOE NU VERDER



TOEKOMST

Hoe kijken we als expertteam Samen Meedoen naar de toekomst met het oog op werken in de wijk? En hoe kan een buurtanalyse daaraan bijdragen? Dit doen we aan de hand van zeven tips.



ONZE TIPS

- 1) Je krijgt een beter beeld van wat er speelt in een wijk door daar ook aanwezig te zijn en straatgesprekken te voeren.
- 2) Een specifiek onderwerp werkt beperkend in het voeren van gesprekken, dus houdt het algemeen 'Hoe is het om hier te wonen?'
- 3) Niet voor elke discipline binnen PVE is buurtwerk direct inpasbaar, maar het biedt indirect wel kansen om elkaar erbij te betrekken.
- 4) Een buurtanalyse geeft zicht op de (ontmoetings-) plekken die belangrijk zijn en de sleutelfiguren in de wijk.
- 5) Sluit vooral aan bij al het moois dat er al is in de wijk en maak dat sterker, dus focus niet op 'what's wrong, but what's strong!'.
- 6) Een buurtanalyse is volgens ons geen voorwaarde voor 'goed' buurtwerk, dus bedenk eerst wat je wilt en wat daarvoor nodig is.
- 7) Zorg dat de tijdsinvestering van het analyseren in verhouding staat tot de tijd die je aan de inwoners in de wijk besteed.

BUURTANALYSE

WIST U DAT...?



TOEKOMST

Putten voor Elkaar is een samenwerking tussen vier organisaties in Stroud, namelijk Welzijn Putten - Stimenz - Actief Putten en JeugdPunt. Hierdoor kunt u voor veel verschillende dingen bij ons terecht. Van advies tot ontmoeting en van vrijwilligerswerk tot aan hulpverlening.

WIST U DAT..?

- 1) Wij vanuit Putten voor Elkaar ook een Buren Netwerk hebben waarin inmiddels meer dan 110 inwoners bij aangesloten zijn?
- 2) Dat er via Putten voor Elkaar een tegemoetkoming van 75 euro is aan te vragen om iets in de buurt te organiseren?
- 3) Dat we hét punt zijn in Putten voor vrijwilligerswerk? Als u dus op zoek bent naar leuk vrijwilligerswerk, denken we graag met u mee.
- 4) Dat we een onafhankelijk inwonerondersteuner hebben die alles weet over de WMO (Wet Maatschappelijke Ondersteuning), de WLZ (Wet Langdurige Zorg), Participatiewet en Jeugdwet?
- 5) Dat we ook maatschappelijk werkers hebben die meedenken rond schulden, relatieproblemen, spanning/stress, rouw enz?
- 6) Dat we allerlei ontmoetingsactiviteiten in Stroud hebben en een Beweegloket waar ze weten welke sport bij je past?
- 7) Kijk snel op: www.puttenvoorelkaar.nl wat we nog meer doen of loop bij ons binnen in **Stroud** (Brinkstraat 91). De koffie staat klaar!